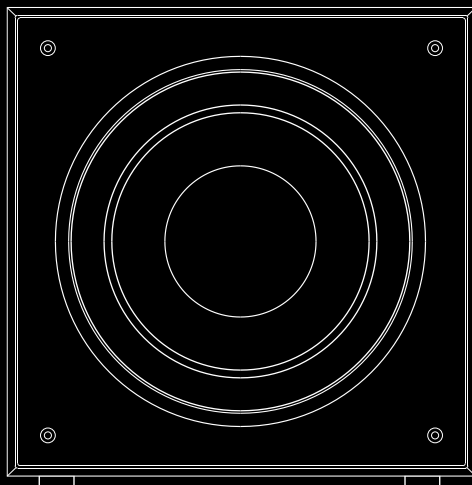


MadBoy®

BOSS-08

**8" ACTIVE SUBWOOFER
WITH CLASS-D AMPLIFIER**



OWNER'S MANUAL

WWW.MADBOY-AUDIO.COM

ENGLISH

Table of Contents

<u>Safety Instructions</u>	3
<u>Getting Started</u>	
Technical specification	4
Connectors	4
What's in the box	4
<u>Control Panel</u>	5
<u>Connecting the Subwoofer</u>	6
<u>Connection Examples</u>	
Connecting the line level audio from BOOST-102 mixer amplifier	7
Connecting the line level audio from REMIX-33 mixer	7

Safety Instructions

Warning!

To reduce the risk of fire or electric shock, do not expose this apparatus to rain or moisture.

1. **Read instructions:** All safety and operating instructions should be read before installation.
2. **Keep instructions:** Safety and operating instruction should be retained for future reference.
3. **Heed warnings:** Warnings on the apparatus and in the operating instruction should be adhered to.
4. **Follow instructions:** All operating instructions should be followed.
5. **Accessories:** Only use accessories specified by the manufacturer.
6. **Water and moisture:** Do not use this apparatus near water.
7. **Ventilation:** Do not block any ventilation openings.
8. **Heat:** Do not install near heat sources such as radiators or other apparatus that produces heat.
9. **Protect power cord:** Power cord should be placed so that it is not likely to be walked on or pinched by items placed upon it. Do not use the apparatus if power cord is damaged.
10. **Cleaning:** Unplug power cord before cleaning. Do not use liquid cleaners or aerosol cleaners. Use a damp cloth for cleaning.
11. **Nonuse periods:** Unplug the power cord if apparatus is left unused for a long period of time.
12. **Objects and liquids:** Care should be taken so that object do not fall and liquids are not spilled into the enclosure through the openings.
13. **Damage requiring service:** The apparatus should be serviced by qualified service personnel when:
 - A. Objects has fallen inside enclosure.
 - B. The apparatus has exposed to rain or moisture.
 - C. The apparatus has been dropped or enclosure is damaged.
 - D. The apparatus do not operate normally.
14. **Servicing:** Refer all servicing to the qualified service personnel.
15. **Warranty:** Warranty service should be done by qualified service personnel authorized by Madboy Audio International Oy. Warranty is invalidated if a warranty seal has been altered, removed or defaced or inadequate repair work performed by end user or any non-authorized repair center.

Getting Started

Technical specification

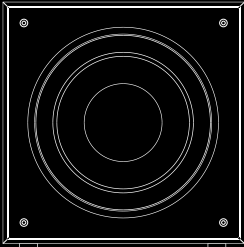
- Model: BOSS-08 Class-D Edition
- Speaker size: 8" subwoofer (4 Ω , paper cone, ferrite magnet)
- Amplifier: Class-D amplifier
- Output power: 120 W @ 4 Ω
- Sensitivity (SPL): 89 dB (1 W/ 1 m)
- Frequency response: 20 Hz, (-9 dB), 30 Hz (-6 dB), 50 Hz (-3 dB)
- L.P.F: 50-150 Hz
- Phase selection: 0-180°
- Power input: AC 100-240 V, 50-60 Hz
- Size: 300 x 300 x 300 mm, 8.70 kg

Connectors

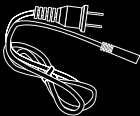
- Stereo RCA input
- High level input (speaker terminals)
- Stereo RCA output

What's in the Box

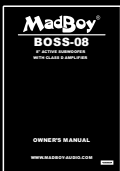
- Boss-08 (1)



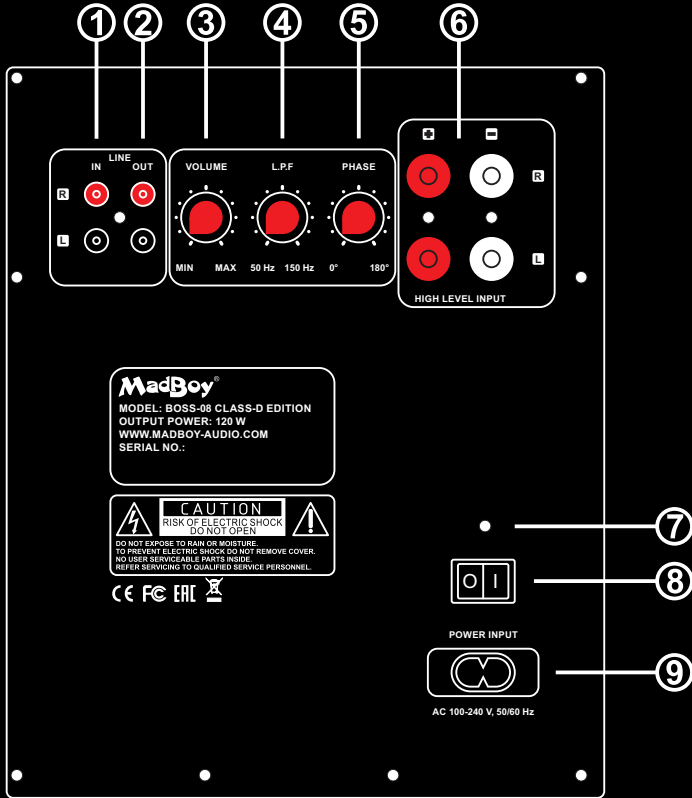
- Power cord (1)



- Owner's manual (1)



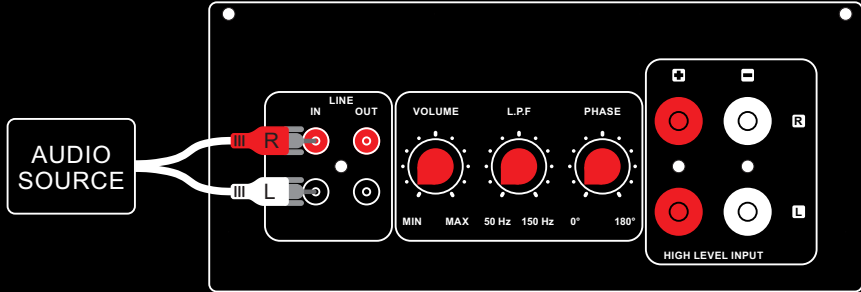
Control Panel



- 1. LINE IN:** Stereo RCA input connectors for the audio source (mixer, karaoke player, home theater). These inputs mix the left and right channel. If your audio source have mono output or subwoofer output, you can connect using single RCA cable.
- 2. LINE OUT:** Stereo RCA output for connecting another subwoofer or active speakers.
- 3. VOLUME:** Adjust the volume of the subwoofer. Set to 0 when first time turning on and adjusting the system.
- 4. L.P.F (Low Pass Filter):** Adjust high frequency cutoff point. If rotated fully clockwise, it cuts high frequencies above 150 Hz. Rotated fully counterclockwise, it cuts high frequencies above 50 Hz.
- 5. PHASE:** Adjust the subwoofer's output phase so it can be set to match the main speakers phase. If the subwoofer were to play out of phase with the main speakers, the sound waves from the main speakers could partially cancel out the sound waves from the subwoofer, reducing bass performance.
- 6. HIGH LEVEL INPUT:** High level input for class AB amplifier. If your amplifier doesn't have dedicated subwoofer outputs or line outputs, you can connect the audio from amplifier's high level speaker outputs. Note! Class-D amplifier can not be connected using high level input because class D amplifier needs floating load (speaker).
- 7. POWER LIGHT:** Turns on when the power is turned on from the power switch.
- 8. POWER SWITCH:** Turns the subwoofer on (I) or off (O).
- 9. POWER INPUT:** Connect the power cable here.

Connecting the Subwoofer

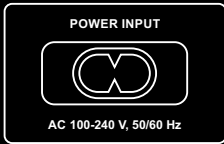
1. Connect the line level audio source to LINE IN.



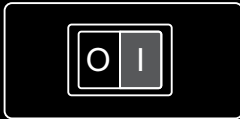
Notice:

- If your audio source has mono or subwoofer output, you can connect using single RCA cable.
- If your amplifier doesn't have line output or subwoofer output, you can connect from amplifier's high level speaker output to subwoofer's high level input using speaker cable.
- Do not connect audio to both LINE IN and HIGH LEVEL INPUT. Use only one of them.

2. Connect the power cord to power input in the back panel and to mains power outlet.



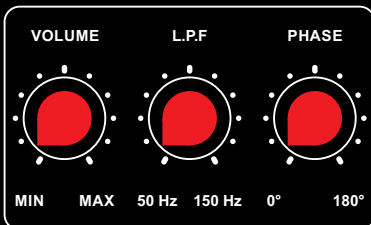
3. Turn on the subwoofer by setting the main power switch to I position.



4. Adjust the volume until the sound of the subwoofer complements the soundscape of the main speakers as desired.

5. Adjust the Low Pass Filter (L.P.F) setting. Turn clockwise to increase frequency range the subwoofer plays. If bass seems too strong in certain frequencies, try a lower L.P.F setting. Note! In case you are adjusting the L.P.F from your home theater amplifier, set this fully clockwise (150 Hz).

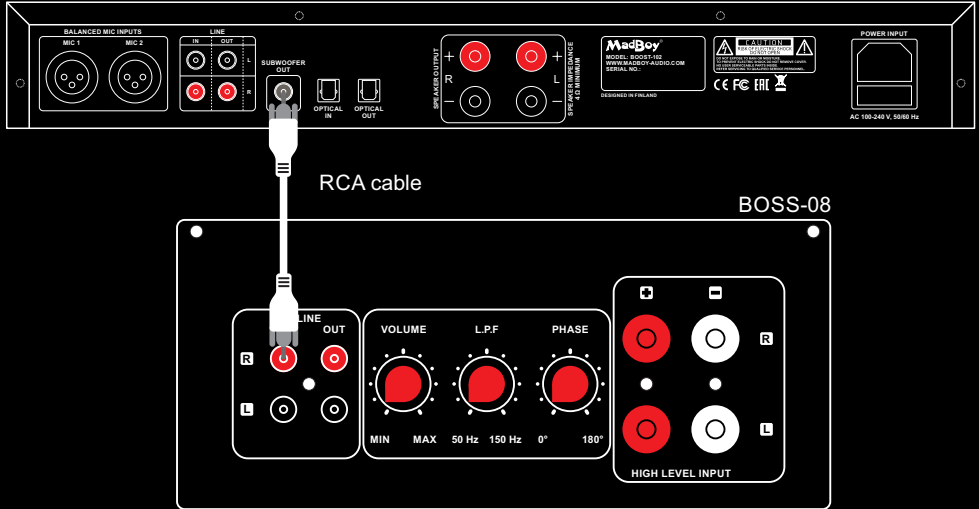
6. Adjust the phase to match the phase of the main speakers. First set the phase to 0° and play music. Then turn it fully clockwise to 180°. Set it to point where you will get the loudest bass.



Connection Examples

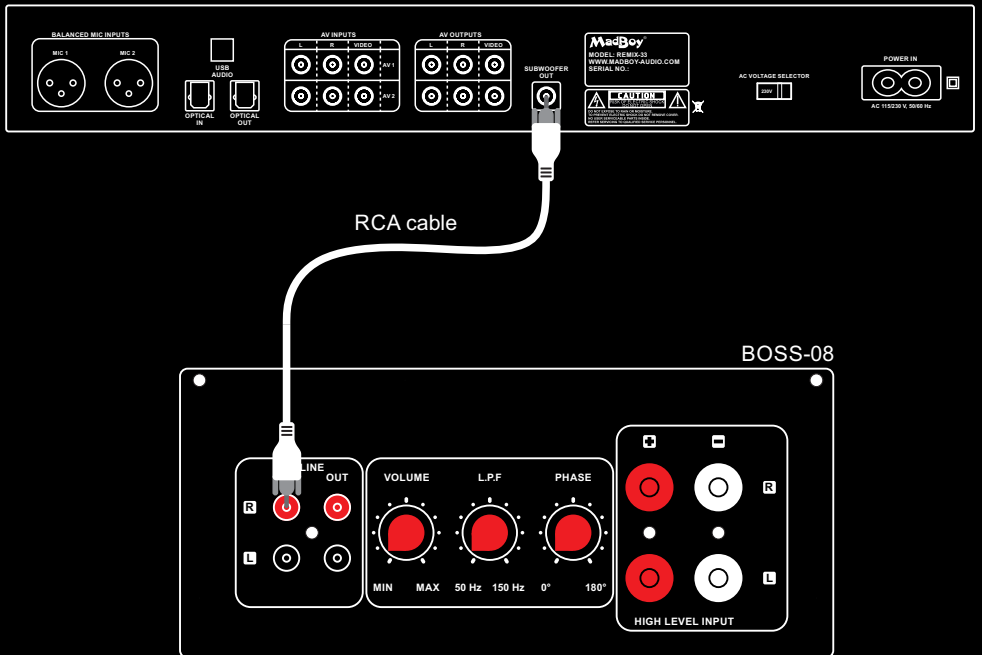
Connecting the line level audio from BOOST-102 mixer amplifier

BOOST-102



Connecting the line level audio from REMIX-33 mixer

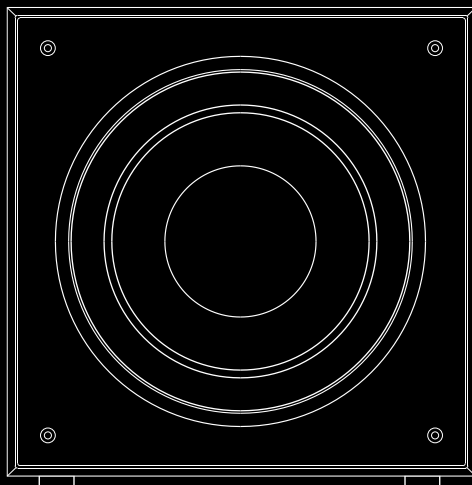
REMIX-33



MadBoy®

BOSS-08

8" AKTIIVIBASSO
D-LUOKAN VAHVISTIMELLA



KÄYTTÖOPAS

WWW.MADBOY-AUDIO.COM

SUOMI

Sisällysluettelo

<u>Turvaohjeet</u>	3
<u>Ennen aloitusta</u>	
Tekniset tiedot	4
Liitännät	4
Pakkauksen sisältö	4
<u>Takapaneelin toiminnot</u>	5
<u>Kytkeä ja säädöt</u>	6
<u>Kytkeäesimerkit</u>	
Äänen kytkeminen BOOST-102 -mikserivahvistimesta	7
Äänen kytkeminen REMIX-33 -mikseristä	7



VAROITUS: sähköiskuvaaran välttämiseksi, älä avaa koteloa.
Laite ei sisällä mitään käyttäjän huollettavissa olevia osia. Vain valtuutetun ammattilaisen on lupa huoltaa laitetta.

Graafisten symbolien selitykset



Tasasivuisen kolmion sisällä olevan salaman tarkoitus on varoittaa käyttäjää laitteen sisällä olevasta vaarallisesta jännitteestä.



Tasasivuisen kolmion sisällä olevan huutomerkin tarkoitus on huomauttaa käyttäjää käyttöohjeiden tärkeistä laitteita käytettäessä.

VAROITUS!

Tulipalo- ja sähköiskuvaaran välttämiseksi, älä altista laitetta sateelle tai kosteudelle.

- Lue ohjeet:** Lue kaikki turva- ja käyttöohjeet ennen laitteen käyttöönottoa.
- Säilytä ohjeet:** Säilytä turva- ja käyttöohjeet tulevaa tarvetta varten.
- Huomioi varoitukset:** Huomioi kaikki laitteeseen merkityt käyttöohjeissa olevat varoitukset.
- Noudata ohjeita:** Noudata kaikkia käyttöä koskevia ohjeita.
- Lisälaitteet:** Käytä ainoastaan laitteen valmistajan suosittelemia lisälaitteita.
- Kosteus:** Älä käytä laitetta kosteissa tiloissa tai veden läheisyydessä.
- Tuuletus:** Huomio laitteen tuuletus asentaessasi laitetta. Älä aseta laitetta paikkaan, joka peittää laitteen tuuletusaukot ja voi aiheuttaa laitteen ylikuumenemisen.
- Kuumuus:** Sijoita laite etäälle kuumuutta tuottavista laitteista, kuten lämpöpatterit, vahvistimet jne.
- Verkkojohdon suojaus:** Aseta verkkojohto siten ettei sen päälle astuta tai aseteta raskaita esineitä. Älä käytä laitetta mikäli verkkojohto on vahingoittunut.
- Puhdistaminen:** Irroita verkkojohto pistorasiasta ennen puhdistusta. Imuroi tuuletusaukot imurilla käyttäen pienintä tehoa. Puhdista kotelo nihkeällä liinalla. Älä käytä voimakkaita pesuaineita.
- Ellei laitetta käytetä:** Irroita verkkojohto pistorasiasta, mikäli laitetta ei käytetä pitkään aikaan.
- Esineet ja nesteet:** Estä vieraita esineitä tippumasta ja nesteitä valumasta laitteen tuuletusaukkoihin.
- Huoltoa vaativat vahingot:** Toimita laite huoltoon, jos:
 - Laitteen sisälle on pudonnut vieras esine.
 - Laite on ollut alttiina kosteudelle.
 - Laite on pudonnut tai sen kotelo on vahingoittunut.
 - Laite ei toimi normaalisti.
- Huoltaminen:** Laitetta saa huoltaa ainoastaan näissä ohjeissa mainitulla tavalla. Kaikki muut huoltotoimenpiteet on jätettävä Madboy Audio International Oy:n valtuutetun huollon tehtäväksi.
- Takuu:** Takuuhuollot suoritetaan vain Madboy Audio International Oy:n valtuutetussa huollossa. Takuusinetin rikkominen mitätöi laitteen takuun. Takuu ei kata laitteen vääränlaisesta käytöstä aiheutuneita vikoja.

Ennen aloitusta

Tekniset tiedot

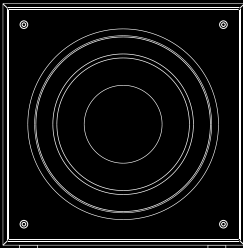
- Malli: BOSS-08 Class-D Edition
- Kaiutinelementin koko: 8" subwoofer-elementti (4 Ω, paperikartio, ferriittimagneetti)
- Vahvistin: D-luokan vahvistin
- Ulostuloteho: 120 W @ 4 Ω
- Alipäästösuodin (L.P.F): 50-150 Hz
- Herkkyys (SPL): 89 dB (1 W / 1 m)
- Taajuusvaste: 20 Hz, (-9 dB), 30 Hz (-6 dB), 50 Hz (-3 dB)
- Vaiheen säätö: 0-180°
- Virta: AC 100-240 V, 50-60 Hz
- Kaiuttimen koko: 300 x 300 x 300 mm, 8,70 kg

Liitännät

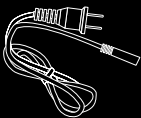
- Stereo RCA-sisääntulo
- Kaiutintasonen sisääntulo (kaiutinliitännät)
- Stereo RCA-ulostulo

Pakkauksen sisältö

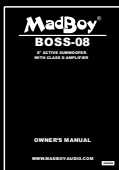
- Boss-08 (1)



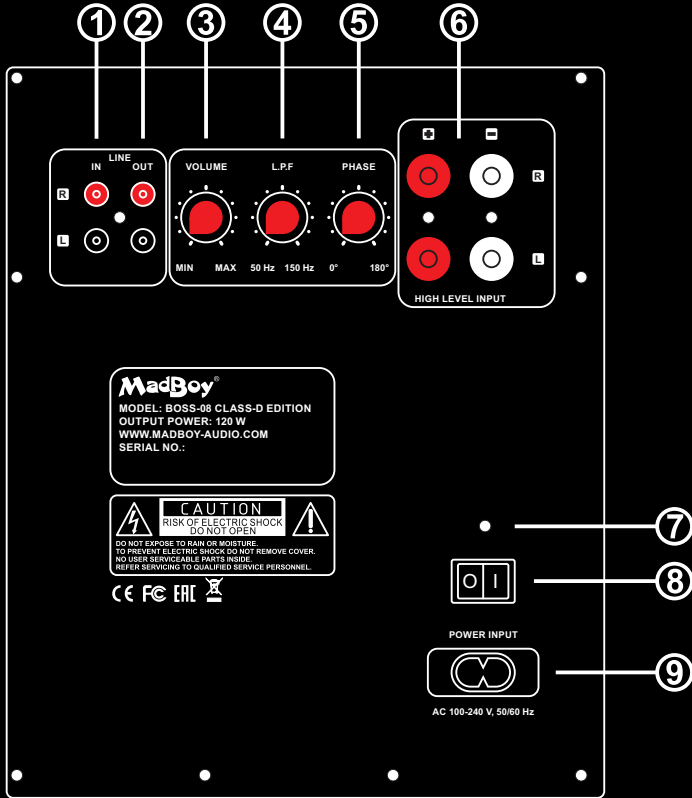
- Virtajohto (1)



- Käyttöopas (1)



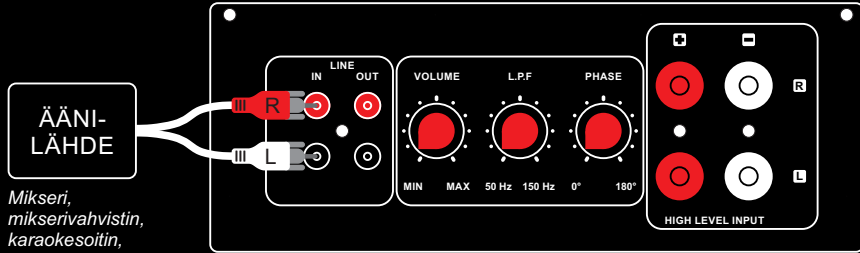
Takapaneelin toiminnot



- 1. LINE IN:** Stereo RCA-sisääntulo äänilähteen (mikseri, mikserivahvistin, kotiteatterivahvistin) kytkemiseksi. Sisääntulot miksaavat vasemman (L) ja oikean (R) sisääntulon yhteen. Mikäli äänilähteessä on monulostulo tai subwoofer-ulostulo, voit kytkeä käyttäen yhtä RCA-kaapelia.
- 2. LINE OUT:** Stereo RCA-ulostulo useamman subwoofer-kaiuttimen ketjuttamiseen tai aktiivikaiuttimien kytkemiseen.
- 3. VOLUME:** Äänenvoimakkuuden säätö. Aseta min-asentoon, kun ensimmäistä kertaa kytket ja säädät kaiutinta.
- 4. L.P.F (alipäästösuodin):** Säädä korkeiden taajuuksien leikkauspiste. Kun asetat säätimen 150 Hz asentoon, yli 150 Hz taajuudet leikkautuvat pois. 50 Hz asetuksella yli 50 Hz taajuudet leikkautuvat.
- 5. PHASE:** Säädä subwoofer-kaiuttimen ulostulevan äänen vaihe niin, että se vastaa pääkaiuttimiesi vaihetta. Mikäli pääkaiuttimien ja basso-kaiuttimien vaiheet ovat päinvastaiset, vaimentuvat matalat äänet, joka huonontaa subwoofer-kaiuttimen suorituskykyä.
- 6. HIGH LEVEL INPUT:** Mikäli AB-luokan vahvistimessasi ei ole linjatasoista ulostuloa äänelle, voit kytkeä äänet vahvistimen kaiutinulostuloista käyttäen kaiutinkaapelia. HUOM! D-luokan vahvistinta ei voi kytkeä käyttäen kaiutinulostuloja, koska D-luokan vahvistin vaatii kelluvan ulostulon (kaiutin).
- 7. VIRTAVALO:** Valo palaa, kun laitteeseen on kytketty virta virtakytkimestä.
- 8. VIRTAKYTKIN:** Kytke kaiutin päälle (I) tai pois päältä (O).
- 9. VIRTALIITIN:** Kytke mukana tullut virtajohto tähän.

Kyt Kentä ja säädöt

1. Kytke linjatasoinen äänilähde LINE IN RCA-sisääntuloihin.

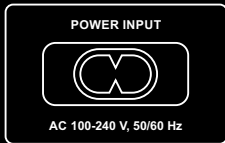


Mikseri,
mikserivahvistin,
karaokesoitin,
kotiteatterivahvistin

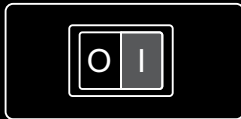
Huomiot:

- Mikäli äänilähteessä on mono- tai subwoofer-uloslulo, voit kytkeä käyttäen yhtä RCA-kaapelia.
- Mikäli AB-luokan vahvistimessasi ei ole linjatasoista ulostuloa, voit kytkeä äänet vahvistimen kaiutinulostuloista subwooferin HIGH LEVEL INPUT-kaiutinjohdot käyttäen kaiutinkaapelia.
- D-luokan vahvistinta ei voi kytkeä HIGH LEVEL INPUT-sisääntuloihin.
- Älä kytke ääntä sekä linjatasoisena (LINE IN), että kaiutintasoisen (HIGH LEVEL INPUT) yhtä aikaa. Käytä vain yhtä näistä kahdesta.

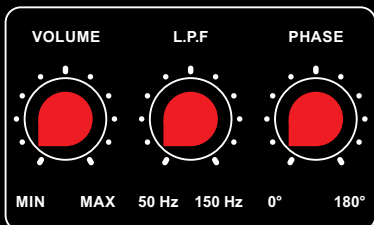
2. Kytke virtajohto subwooferin takapaneelin POWER INPUT-liitäntään sekä pistorasiaan.



3. Kytke kaiutin päälle painamalla takapaneelin virtakytkin I-asentoon.



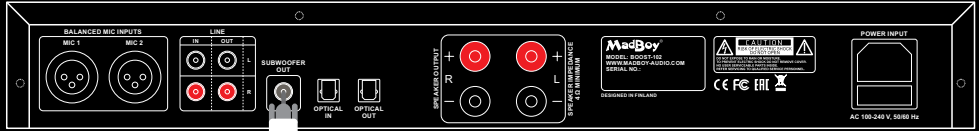
4. Soita musiikkia ja säädä kaiuttimen äänenvoimakkuus (VOLUME) halutulle tasolle, niin että se täydentää sopivasti pääkaiuttimien äänimaailmaa.
5. Säädä alipäästösuodin (L.P.F). Säädä myötöpäivään kasvattaaksesi taajuusalueita, jonka subwoofer-kaiutin toistaa. Mikäli bassot kuulostavat liian voimakkailla tietyillä taajuuksilla, kokeile pienempää asetusta. Huom! mikäli käytössäsi on kotiteatterivahvistin ja olet säätänyt alipäästösuotimen asetuksen kotiteatterivahvistimesta, aseta tämä 150 Hz asentoon.
6. Säädä ulostulevan äänen vaihe (PHASE) samaksi pääkaiuttimien kanssa. Aseta ensin asentoon 0° ja toista musiikkia. Tämän jälkeen aseta säädin arvoon 180°. Jätä säädin arvoon, jossa bassot toistuvat voimakkaammin. Yleensä arvo on 0° tai 180°.



Kytkenäesimerkit

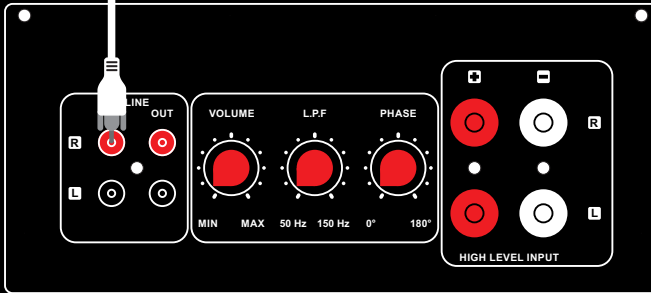
Äänen kytkeminen BOOST-102 -mikserivahvistimesta

BOOST-102



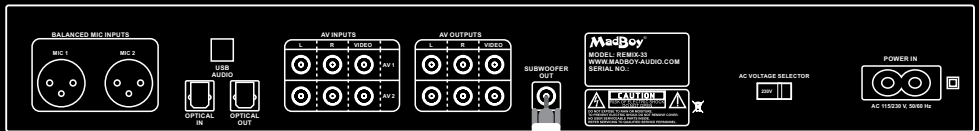
RCA-kaapeli

BOSS-08



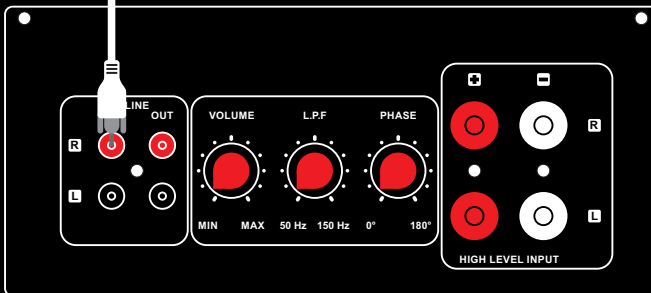
Äänen kytkeminen REMIX-33 -mikseristä

REMIX-33



RCA-kaapeli

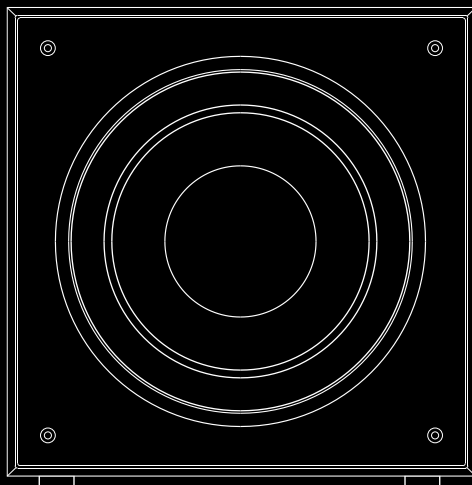
BOSS-08



MadBoy®

BOSS-08

8" АКТИВНЫЙ САБВУФЕР



РУКОВОДСТВО ПОЛЬЗОВАТЕЛЯ

WWW.MADBOY-AUDIO.COM

РУССКИЙ

Содержание

<u>Инструкции по технике безопасности</u>	3
<u>Начало работы</u>	
Технические характеристики	4
Разъемы	4
Содержание упаковки	4
<u>Управление сабвуфером</u>	5
<u>Подключение сабвуфера</u>	6
<u>Примеры подключения</u>	
Подключение звука от микшерного усилителя BOOST-102	7
Подключение звука от микшера REMIX-33	7



Графические обозначения



Знак молнии со стрелкой в равностороннем треугольнике предупреждает об опасности.



Восклицательный знак в равностороннем треугольнике предупреждает о важных инструкциях по использованию и обслуживанию.

Чтобы уменьшить риск поражения электрическим током, не подвергайте устройство воздействию дождя или влаги.

1. Прочитайте инструкцию: Все инструкции по безопасности и эксплуатации должны быть прочитаны перед использованием устройства.
2. Сохраните инструкцию: Инструкции по безопасности и эксплуатации устройства должны быть сохранены для будущего использования.
3. Обратите внимание на предупреждения: Необходимо обращать внимание на все предупреждающие знаки на самом устройстве и в руководстве по эксплуатации.
4. Следуйте инструкциям: Необходимо следовать всем пунктам инструкции.
5. Дополнительные принадлежности: Не используйте дополнительные принадлежности, которые не рекомендованы производителем.
6. Вода и влага: Не используйте устройство вблизи воды.
7. Вентиляция: Не закрывайте вентиляционные отверстия.
8. Тепло: Устройство не должно быть расположено вблизи источников тепла, таких как радиаторы или другие устройства, которые выделяют тепло.
9. Защита шнура питания: Шнур питания должен быть расположен так, чтобы на него нельзя было наступить или за него зацепиться, а также, чтобы он не был придавлен. Не используйте устройство, если сетевой шнур поврежден.
10. Очистка: Перед очисткой устройства отсоедините его от сети питания. Не используйте жидкие или аэрозольные чистящие средства. Используйте влажную тряпку для очистки.
11. Период длительного бездействия: Если вы планируете не пользоваться устройством в течение длительного промежутка времени, отключите устройство от сети питания.
12. Посторонние объекты и жидкости: Следует принимать меры предосторожности, чтобы не допустить проникновение жидкостей или посторонних объектов внутрь устройства.
13. Сервисное обслуживание при повреждении: Устройство должно обслуживаться квалифицированным сервисным персоналом, если:
 - A. Внутрь устройства попали посторонние объекты.
 - B. Устройство подверглось воздействию влаги или дождя.
 - C. Устройство упало или был поврежден корпус
 - D. Устройство работает ненормально
14. Обслуживание: Все обслуживание должно проводиться квалифицированным сервисным персоналом.
15. Гарантия: Гарантийное обслуживание должно проводиться в квалифицированным сервисным персоналом, авторизованным Madboy Audio International Oy. Гарантия аннулируется, если гарантийные пломбы изменены, удалены или испорчены.

Начало работы

Технические характеристики

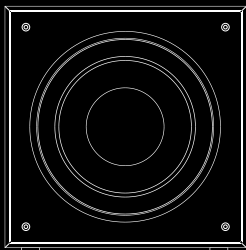
- Модель: BOSS-08 Class-D Edition
- Размер динамика: 8" сабвуфер (4 Ω, бумажный конус, ферритовый магнит)
- Усилитель: Усилитель класса D
- Выходная мощность: 120 Вт @ 4 Ω
- Чувствительность (SPL): 89 дБ (1 Вт / 1 м)
- Частотная характеристика: 20 Гц, (-9 дБ), 30 Гц (-6 дБ), 50 Гц (-3 дБ)
- Фильтр нижних частот (L.P.F): 50-150 Гц
- Выбор фазы: 0-180°
- Входная мощность: АС 100-240 В, 50-60 Гц
- Размер: 300 x 300 x 300 мм, 8,70 кг

Разъемы

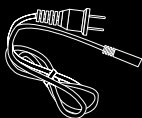
- Stereo вход RCA
- Вход высокого уровня (клеммы для динамиков)
- Stereo выход RCA

Содержание упаковки

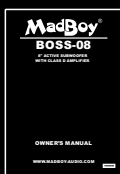
- Boss-08 (1)



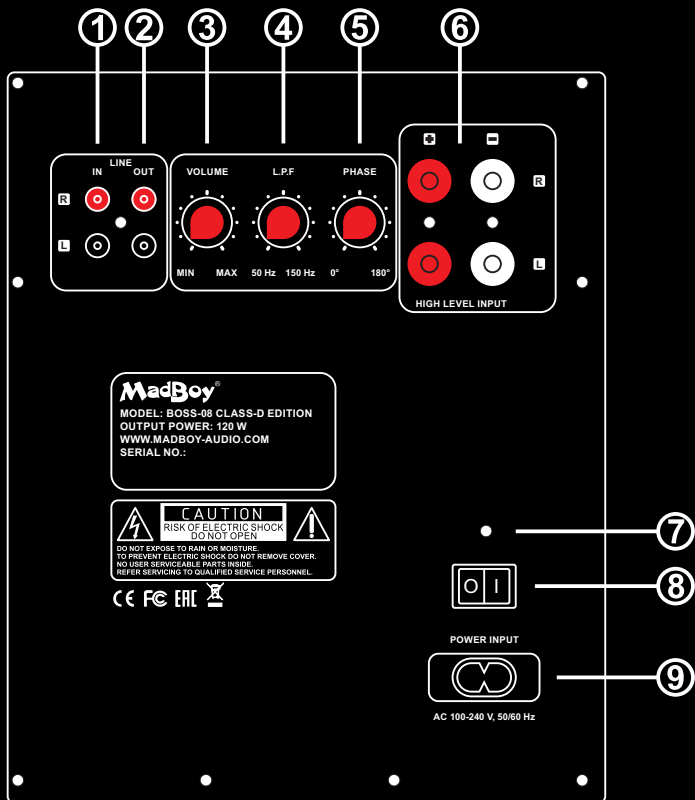
- Кабель электропитания (1)



- Руководство пользователя (1)



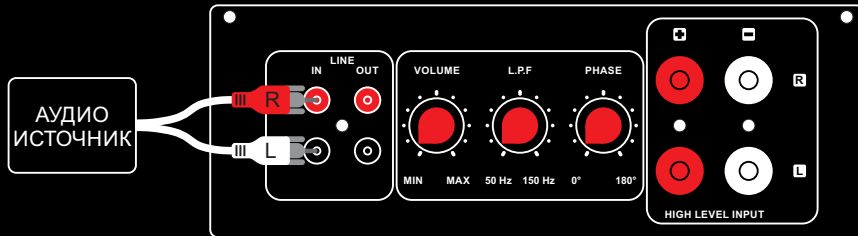
Управление сабвуфером



- 1. LINE IN:** Стере входные разъемы RCA для источника звука (микшер, караоке-плеер, домашний кинотеатр). Эти входы микшируют левый и правый канал. Если ваш источник звука имеет монофонический выход или выход на сабвуфер, вы можете подключить его с помощью одного кабеля RCA.
- 2. LINE OUT:** Стере выход RCA для подключения другого сабвуфера или активных колонок.
- 3. VOLUME:** Отрегулируйте громкость сабвуфера. Установите на 0 при первом включении и настройке системы.
- 4. L.P.F (Фильтр нижних частот):** Отрегулируйте точку отсечки высоких частот. При полном вращении по часовой стрелке обрезаются высокие частоты выше 150 Гц. Полностью вращаясь против часовой стрелки, он срезает высокие частоты выше 50 Гц.
- 5. PHASE:** Отрегулируйте выходную фазу сабвуфера, чтобы ее можно было настроить в соответствии с фазой основных динамиков. Если сабвуфер будет воспроизводиться не в фазе с основными динамиками, звуковые волны от основных динамиков могут частично нейтрализовать звуковые волны от сабвуфера, уменьшая басовое исполнение.
- 6. HIGH LEVEL INPUT:** Вход высокого уровня для усилителя класса AB. Если на вашем усилителе нет выделенных выходов для сабвуфера или линейных выходов, вы можете подключить звук с выходов громкоговорителей высокого уровня усилителя. Примечание! Усилитель класса D не может быть подключен через вход высокого уровня, поскольку для усилителя класса D требуется плавающая нагрузка (динамик).
- 7. POWER LIGHT:** Включается при включении питания с помощью выключателя питания.
- 8. POWER SWITCH:** Включает (I) или выключает сабвуфер (O).
- 9. POWER INPUT:** Подключите кабель питания сюда.

Подключение сабвуфера

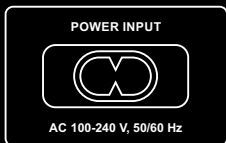
1. Подключите источник звука линейного уровня к LINE IN.



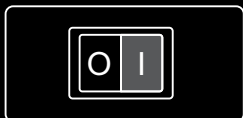
Уведомление:

- Если ваш источник звука имеет монофонический выход или выход на сабвуфер, вы можете подключить его с помощью одного кабеля RCA.
- Если ваш усилитель не имеет линейного выхода или выхода сабвуфера, вы можете подключить выход высокого уровня динамика усилителя к входу высокого уровня сабвуфера с помощью кабеля динамика.
- Не подключайте звук одновременно к LINE IN и HIGH LEVEL INPUT. Используйте только один из них.

2. Подключите шнур питания к входу питания на задней панели и к сетевой розетке.



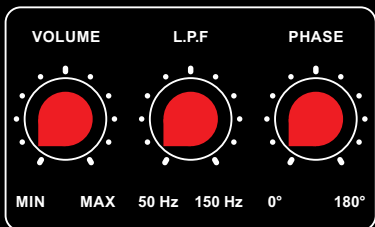
3. Включите сабвуфер, установив главный выключатель питания в положение I.



4. Регулируйте громкость до тех пор, пока звук сабвуфера не дополнит звуковую картину основных динамиков.

5. Отрегулируйте настройку фильтра нижних частот (L.P.F.). Поверните по часовой стрелке, чтобы увеличить диапазон воспроизводимых частот сабвуфера. Если басы кажутся слишком сильными на определенных частотах, попробуйте уменьшить настройку L.P.F. Примечание! Если вы настраиваете LPF усилителя домашнего кинотеатра, установите его полностью по часовой стрелке (150 Гц).

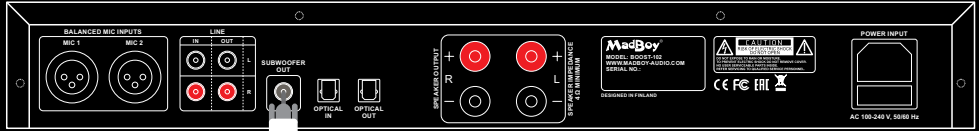
6. Отрегулируйте фазу, чтобы она соответствовала фазе основных динамиков. Сначала установите фазу на 0° и включите музыку. Затем полностью поверните его по часовой стрелке на 180°. Установите его в точку, где вы получите самый громкий бас.



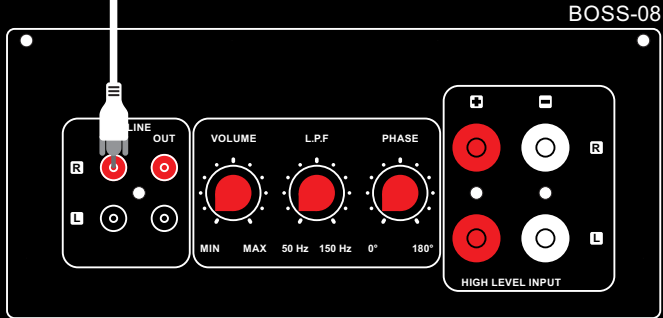
Примеры подключения

Подключение звука от микшерного усилителя BOOST-102

BOOST-102

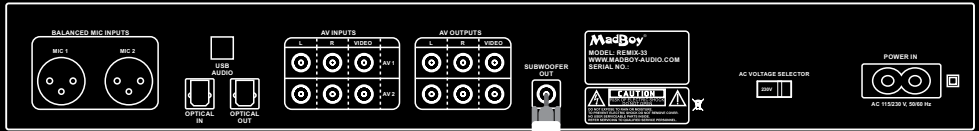


Кабель RCA



Подключение звука от микшера REMIX-33

REMIX-33



Кабель RCA

